

REGULAMIN ORGANIZACYJNY CENTRUM MEDYCZNEGO GOLDENMED

SPIS TREŚCI

ROZDZIAŁ I Zakres regulacji	2
ROZDZIAŁ II Miejsce i czas udzielania świadczeń.....	3
ROZDZIAŁ III Cele i zadania Podmiotu.....	3
ROZDZIAŁ IV Rodzaj prowadzonej działalności leczniczej oraz zakres udzielanych świadczeń zdrowotnych ..	4
ROZDZIAŁ V	4
Przebieg procesu udzielania świadczeń zdrowotnych, w tym świadczeń odpłatnych	4
ROZDZIAŁ VI	7
Struktura organizacyjna Podmiotu	7
ROZDZIAŁ VII	7
Jednostki i komórki organizacyjne Podmiotu	7
ROZDZIAŁ VIII	10
Organizacja i zadania poszczególnych jednostek i komórek organizacyjnych oraz warunki współdziałania tych jednostek i komórek dla zapewnienia sprawnego i efektywnego funkcjonowania Podmiotu	10
ROZDZIAŁ IX	12
Warunki współdziałania jednostek i komórek organizacyjnych dla zapewnienia sprawnego i efektywnego funkcjonowania Podmiotu	12
ROZDZIAŁ X	13
Sposób kierowania Podmiotem oraz	13
jednostkami i komórkami organizacyjnymi przedsiębiorstwa Podmiotu	13
ROZDZIAŁ XI	15
Warunki współdziałania z innymi podmiotami wykonującymi działalność leczniczą	15
ROZDZIAŁ XII	16
Dokumentacja medyczna oraz wysokość opłaty za jej udostępnienie.....	16
ROZDZIAŁ XIII Prawa pacjenta	18
ROZDZIAŁ XIV Wnioski i skargi.....	19
ROZDZIAŁ XV Postanowienia końcowe	20

ROZDZIAŁ I Zakres regulacji

§ 1

1. Niniejszy regulamin organizacyjny (zwany dalej: „Regulaminem”) CENTRUM MEDYCZNEGO GOLDENMED zawiera zbiór przepisów regulujących wewnętrzne zasady funkcjonowania Centrum oraz przepisów określających sposób i warunki udzielania świadczeń zdrowotnych.
2. Regulamin określa w szczególności:
 - a. cele i zadania Podmiotu,
 - b. miejsce udzielania świadczeń zdrowotnych,
 - c. rodzaj prowadzonej przez Podmiot działalności leczniczej oraz zakres udzielanych świadczeń zdrowotnych,
 - d. przebieg procesu udzielania świadczeń zdrowotnych,
 - e. strukturę organizacyjną Podmiotu,
 - f. organizację i zadania poszczególnych jednostek i komórek organizacyjnych Podmiotu oraz warunki współdziałania tych jednostek i komórek dla zapewnienia sprawnego i efektywnego funkcjonowania Podmiotu pod względem diagnostyczno-leczniczym, pielęgnacyjnym, rehabilitacyjnym i administracyjno-gospodarczym,
 - g. sposób kierowania jednostkami i komórkami organizacyjnymi Podmiotu,
 - h. warunki współdziałania z innymi podmiotami wykonującymi działalność leczniczą w zakresie zapewnienia prawidłowości diagnostyki, leczenia, pielęgnacji i rehabilitacji pacjentów oraz ciągłości przebiegu procesu udzielania świadczeń zdrowotnych,
 - i. wysokość opłaty za udostępnienie dokumentacji medycznej,
 - j. organizację procesu udzielania świadczeń zdrowotnych w przypadku pobierania opłat,
 - k. wysokość opłat za świadczenia zdrowotne, które mogą być, zgodnie z przepisami ustawy lub przepisami odrębnymi, udzielane za częściową albo całkowitą odpłatnością.

§2.

1. Podmiotem wykonującym działalność leczniczą w rozumieniu przepisów o prowadzeniu działalności leczniczej jest spółka pod firmą INWEST MED spółka z ograniczoną odpowiedzialnością z siedzibą w Legionowie wpisana do Rejestru Przedsiębiorców prowadzonego przez Sąd Rejonowy dla m.st. Warszawy w Warszawie, XIII Wydział Gospodarczy Krajowego Rejestru Sądowego za numerem KRS: 0000542564, posiadająca numery: NIP 5272729539, REGON 360773536 (zwana dalej również: „Podmiotem” lub „Spółką”).
2. Spółka prowadzi działalność leczniczą poprzez zakład leczniczy w rozumieniu art. 2 ust. 1 pkt 14 ustawy z 15 kwietnia 2011 r. o działalności leczniczej (Dz.U. z 2015 roku, poz. 618 z póź.zm.) pod nazwą Centrum Medyczne Goldenmed (zwane dalej również: „CM Goldenmed”) wpisane do Rejestru Podmiotów Leczniczych prowadzonego przez Wojewodę Mazowieckiego pod numerem 000000201199.

§3.

Podmiot działa na podstawie:

1. Ustawy z dnia 15 kwietnia 2011 roku o działalności leczniczej (Dz.U. z 2015 roku, poz. 618 z póź.zm.),
2. Ustawy z dnia 27 sierpnia 2004 r. o świadczeniach opieki zdrowotnej finansowanych ze środków publicznych (Dz.U. z 2015 roku, poz. 581 z póź.zm),
3. Ustawy z dnia 28 kwietnia 2011 r. o systemie informacji w ochronie zdrowia (Dz.U z 2015 r., poz. 636 z późn. zm.),
4. Ustawy z dnia 6 listopada 2008 roku o prawach pacjenta i Rzeczniku Praw Pacjenta (Dz.U. z 2016 roku, poz. 186 z póź.zm.),
5. Rozporządzenia Ministra Zdrowia z dnia 9 listopada 2015 r. w sprawie rodzajów, zakresu i wzorów dokumentacji medycznej oraz sposobu jej przetwarzania (Dz.U. z 2015, poz. 2069 z późn. zm.),
6. Ustawy z dnia 15 września 2000 r. Kodeks Spółek Handlowych (Dz.U. z 2013 roku, poz. 1030 z póź.zm.),
7. Innych powszechnie obowiązujących przepisów prawa,
8. Wpisu do Rejestru Podmiotów Wykonujących Działalność Leczniczą prowadzonego przez Wojewodę Mazowieckiego,
9. Niniejszego Regulaminu.

ROZDZIAŁ II

Miejsce i czas udzielania świadczeń

§ 4.

1. Miejscem udzielania świadczeń zdrowotnych przez Podmiot jest Centrum Medyczne Goldenmed w Warszawie (03-140), ul. Odkryta 4.
2. Świadczenia zdrowotne są udzielane w dni powszednie (od poniedziałku do piątku) w godzinach: poniedziałek – piątek: 7:00 – 21:00, w soboty w soboty: 8:00 – 14:00.
3. Udzielanie świadczeń zdrowotnych może odbywać się także w pojeździe przeznaczonym do udzielania tych świadczeń lub w miejscu pobytu pacjenta.

ROZDZIAŁ III

Cele i zadania Podmiotu

§ 5.

1. Celem Podmiotu jest:
 - a. podejmowanie działań służących zachowaniu, ratowaniu, przywracaniu i poprawie zdrowia;
 - b. podejmowanie innych działań medycznych wynikających z procesu leczenia lub przepisów regulujących zasady ich wykonywania;
 - c. realizacja zleconych i zakontraktowanych zadań oraz programów zdrowotnych;
2. Zadaniem Podmiotu jest udzielanie świadczeń zdrowotnych, o których mowa w §7 Regulaminu.
3. Cele i zadania Podmiotu są realizowane z wykorzystaniem nowoczesnych, dostępnych metod profilaktyki i leczenia zdrowia, a także poprzez podnoszenie poziomu świadczonych usług i promocję zdrowia.

§6.

1. Zadania określone w Regulaminie wykonywane są przez personel medyczny Podmiotu, posiadający wymagane przepisami prawa kwalifikacje zawodowe.
2. Pomieszczenia oraz wyposażenie Centrum Medycznego Goldenmed w sprzęt medyczny odpowiadają wymaganiom norm technicznych, wymaganiom norm sanitarnych oraz standardom określonym w odrębnych przepisach dla podmiotów prowadzących działalność leczniczą.

3. Podmiot udziela świadczeń zdrowotnych z zachowaniem należytej staranności, zgodnie ze wskazaniami aktualnej wiedzy medycznej, respektując prawa pacjenta oraz zgodnie z zasadami etyki zawodowej.

ROZDZIAŁ IV

Rodzaj prowadzonej działalności leczniczej oraz zakres udzielanych świadczeń zdrowotnych

§ 7.

Podmiot prowadzi działalność leczniczą w rodzaju:

- ambulatoryjne świadczenia zdrowotne

§ 8.

Zakres świadczeń udzielanych przez Podmiot obejmuje:

- a. świadczenia podstawowej opieki zdrowotnej;
- b. świadczenia specjalistycznej opieki zdrowotnej;
- c. badania diagnostyczne wykonywane w celu rozpoznania stanu zdrowia i dalszego postępowania leczniczego;
- d. leczenie stomatologiczne.

ROZDZIAŁ V

przebieg procesu udzielania świadczeń zdrowotnych, w tym świadczeń odpłatnych

§ 9.

1. Świadczenia zdrowotne udzielane są:
 - a. dostępnymi metodami i środkami, zgodnie ze wskazaniami aktualnej wiedzy medycznej;
 - b. z zastosowaniem wyrobów odpowiadających wymaganiom ustawy z dnia 20 maja 2010 r. o wyrobach medycznych (Dz. U. z 2015, poz. 876).
 - c. z należyłą starannością;
 - d. zgodnie z zasadami etyki zawodowej;
 - e. z poszanowaniem praw pacjenta;
 - f. z zachowaniem postanowień niniejszego Regulaminu;
2. Świadczenia zdrowotne, o których mowa w § 8, wykonywane są osobiście lub na odległość przy użyciu systemów teleinformatycznych przez personel lekarski, personel pielęgniarski lub przez inne osoby wykonujące zawód medyczny posiadające odpowiednie kwalifikacje i uprawnienia do udzielania świadczeń zdrowotnych wynikające z przepisów odrębnych.
3. Informacje o godzinach i miejscach udzielania świadczeń zdrowotnych w poszczególnych zakresach świadczeń, nazwiska lekarzy a także informacji na temat posiadanych udogodnień dla osób niepełnosprawnych umieszczone są w CM Goldenmed w miejscach ogólnie dostępnych.
4. W przypadku Pacjentów małoletnich oraz innych osób nieposiadających pełnej zdolności do czynności prawnych oświadczenia woli lub wiedzy związane z procesem udzielania świadczeń zdrowotnych są składane przez przedstawiciela ustawowego albo opiekuna prawnego lub faktycznego oraz z zachowaniem zasad określonych ustawą z dnia 6 listopada 2008 r. o prawach pacjenta i Rzeczniku Praw Pacjenta.

§ 10.

1. CM Goldenmed udziela odpłatnych i nieodpłatnych świadczeń opieki zdrowotnej.
2. Nieodpłatne świadczenia zdrowotne w ramach Podstawowej Opieki Zdrowotnej udzielane są na zasadach określonych w ustawie z dnia 27 sierpnia 2004 r. o świadczeniach opieki zdrowotnej finansowanych ze środków publicznych lub na zasadach określonych w umowach cywilnoprawnych,

zawartych z podmiotami trzecimi, o finansowanie świadczeń zdrowotnych na rzecz osób uprawnionych do tych świadczeń.

3. Świadczenia nieodpłatne w ramach Podstawowej Opieki Zdrowotnej finansowane ze środków publicznych przysługują osobą które złożyły pisemne lub elektronicznie deklaracje wyboru lekarza podstawowej opieki zdrowotnej oraz pielęgniarki i położnej środowiskowo-rodzinnej, spośród lekarzy, pielęgniarek i położonych środowiskowo – rodzinnych zatrudnionych w Podmiocie.
4. Liczba świadczeniobiorców uprawnionych do korzystania ze świadczeń udzielnych w ramach nieodpłatnej Podstawowej Opieki Zdrowotnej ustalana jest zgodnie z wytycznymi Narodowego Funduszu Zdrowia.
5. Udzielenie nieodpłatnych świadczeń opieki zdrowotnej następuje po potwierdzeniu prawa Pacjenta do udzielenia tych świadczeń:
 - a. w sposób określony przez obowiązujące przepisy prawa oraz kontrakt z Narodowym Funduszem Zdrowia w przypadku świadczeń opieki zdrowotnej finansowanych ze środków publicznych lub
 - b. w sposób zgodny z postanowieniami umów cywilnoprawnych, zawartych z podmiotami trzecimi, o finansowanie świadczeń zdrowotnych na rzecz osób uprawnionych do tych świadczeń.
6. Pacjenci żądający udzielenia świadczeń opieki zdrowotnej finansowanych ze środków publicznych, którzy nie przeszli pozytywnej weryfikacji uprawnień do otrzymania tych świadczeń obowiązani są przedstawić dokument potwierdzający objęcie ich powszechnym – obowiązkowym albo dobrowolnym - ubezpieczeniem zdrowotnym, albo inny dokument potwierdzający posiadanie statusu świadczeniobiorcy w rozumieniu ustawy z dnia 27 sierpnia 2004 r. o świadczeniach opieki zdrowotnej finansowanych ze środków publicznych, lub złożyć pisemne oświadczenie o prawie do świadczeń opieki zdrowotnej finansowanych ze środków publicznych.

§ 11

1. W pozostałych przypadkach, nie wymienionych w § 10 ustępie 2 Regulaminu, świadczenia zdrowotne są udzielane odpłatnie według aktualnego cennika obowiązującego w CM Goldenmed, stanowiącego Załącznik nr 1 do Regulaminu.
2. Przed udzieleniem odpłatnego świadczenia Pacjent zostanie poinformowany o kosztach związanych z udzielanymi mu świadczeniami zdrowotnymi.
3. Opłaty, o których mowa w niniejszym rozdziale, mogą być wnoszone w formie gotówki lub przy użyciu karty płatniczej.
4. Świadczenia zdrowotne, za które są pobierane opłaty:
 - a. udzielane są z uwzględnieniem kolejności zgłoszeń i charakteru przypadku (pilny albo stabilny);
 - b. udzielane są w taki sposób, aby nie kolidowało to z realizacją świadczeń zdrowotnych, wykonywanych w ramach umowy z podmiotami finansującymi świadczenia opieki zdrowotnej ze środków publicznych, z zastrzeżeniem sytuacji gdy osoba potrzebuje natychmiastowego udzielenia takiego świadczenia ze względu na zagrożenie życia lub zdrowia;
 - c. mogą być udzielane bez skierowania od innego podmiotu wykonującego działalność leczniczą;

§ 12.

1. Kontakt z rejestracją i umówienie terminu wizyty pacjenta jest dokonywane przez Pacjenta lub osoby trzecie zarówno osobiście jak i telefonicznie lub on-line po uzyskaniu dostępu do „*Systemu rezerwacji wizyt on-line*”.
2. Termin wizyty ustala się w miarę możliwości jak najszybciej, zgodnie z ustalonym harmonogramem pracy. Przyjmuje się, że Pacjent nie powinien czekać na wizytę dłużej niż 7 dni.
3. Pacjenci zgłaszający się do CM Goldenmed są rejestrowani w kolejności zgłoszenia.

4. W stanach nagłych, poważnie zagrażających życiu lub zdrowiu Pacjenta, świadczenia opieki zdrowotnej udzielane są pacjentowi niezwłocznie, niezależnie od kolejki oczekujących i niezależnie od weryfikacji prawa Pacjenta do uzyskania świadczeń nieodpłatnych.
5. W razie wystąpienia okoliczności, których nie można było przewidzieć w chwili ustalania terminu wizyty, które uniemożliwiają zachowanie tego terminu, CM Goldenmed w każdy dostępny sposób informuje Pacjenta o zmianie terminu.

§ 13.

1. Warunkiem udzielenia świadczenia zdrowotnego jest uprzednia rejestracja w Rejestracji CM Goldenmed, której dokonuje się osobiście, przez przedstawiciela ustawowego lub poprzez opiekuna faktycznego.
2. W celu uzyskania świadczenia pacjent obowiązany jest okazać swój dokument tożsamości wraz ze zdjęciem (dowód osobisty, paszport, prawo jazdy albo legitymacja szkolna; legitymacja szkolna może być okazana jedynie przez osobę, która nie ukończyła 18 roku życia).
3. W przypadku udzielania świadczeń zdrowotnych odpłatnych, w trakcie rejestracji, Pacjent przed wizytą uiszcza w całości obciążającą go należność za świadczenie zdrowotne i otrzymuje potwierdzenie dokonania płatności.

§ 14.

1. Pacjent ma prawo do wyrażenia zgody lub odmowy na przeprowadzenie badania lub udzielenie innych świadczeń zdrowotnych przez lekarza, po uzyskaniu odpowiedniej informacji w tym zakresie.
2. Pacjent, w tym małoletni, który ukończył 16 lat, ma prawo do wyrażenia zgody na przeprowadzenie badania lub udzielenie innych świadczeń zdrowotnych przez lekarza.
3. Przedstawiciel ustawowy pacjenta małoletniego, całkowicie ubezwłasnowolnionego lub niezdolnego do świadomego wyrażenia zgody, ma prawo do wyrażenia zgody na przeprowadzenie badania lub udzielenie innych świadczeń zdrowotnych. W przypadku braku przedstawiciela ustawowego prawo to, w odniesieniu do badania, może wykonać opiekun faktyczny.
4. Pacjent małoletni, który ukończył 16 lat, osoba ubezwłasnowolniona albo pacjent chory psychicznie lub upośledzony umysłowo, lecz dysponujący dostatecznym rozeznaniami, ma prawo do wyrażenia sprzeciwu co do udzielenia świadczenia zdrowotnego, pomimo zgody przedstawiciela ustawowego lub opiekuna faktycznego. W takim przypadku wymagane jest zezwolenie sądu opiekuńczego.
5. Zgoda oraz sprzeciw, o których mowa w ust. 1-3, mogą być wyrażone ustnie albo poprzez takie zachowanie osób wymienionych w tych przepisach, które w sposób niebudzący wątpliwości wskazuje na wolę poddania się proponowanym przez lekarza czynnościom albo brak takiej woli.
6. W przypadku zastosowania metody leczenia lub diagnostyki stwarzających podwyższone ryzyko dla pacjenta, na przeprowadzenie badania lub udzielenie innych świadczeń zdrowotnych zgodę wyraża się w formie pisemnej.
7. Przy udzielaniu świadczeń zdrowotnych może być obecna osoba bliska. Osoba wykonująca zawód medyczny udzielająca świadczeń zdrowotnych pacjentowi może odmówić obecności osoby bliskiej przy udzielaniu świadczeń zdrowotnych, w przypadku istnienia prawdopodobieństwa wystąpienia zagrożenia epidemicznego lub ze względu na bezpieczeństwo zdrowotne Pacjenta. Odmowę odnotowuje się w dokumentacji medycznej.

§ 15.

1. Jeżeli jest to uzasadnione okolicznościami Pacjent zostaje skierowany przez lekarza CM Goldenmed na:
 - a. konsultację specjalistyczną, co następuje poprzez wystawienie skierowania zgodnie z warunkami określonymi w powszechnie obowiązujących przepisach prawa oraz warunkami określonymi przez płatników.
 - b. leczenie szpitalne i inne niż szpitalne, realizowane w warunkach stacjonarnych i całodobowych, jeżeli cel leczenia nie może być osiągnięty ambulatoryjnie.

ROZDZIAŁ VI Struktura organizacyjna Podmiotu

§ 16.

Strukturę organizacyjną Podmiotu tworzą organy Spółki pod firmą INWEST MED sp. z o.o. z siedzibą w Legionowie oraz pion, jednostki i komórki organizacyjne zakładu leczniczego pod nazwą Centrum Medycznego Goldenmed, a także osoby sprawujące funkcje kierownicze.

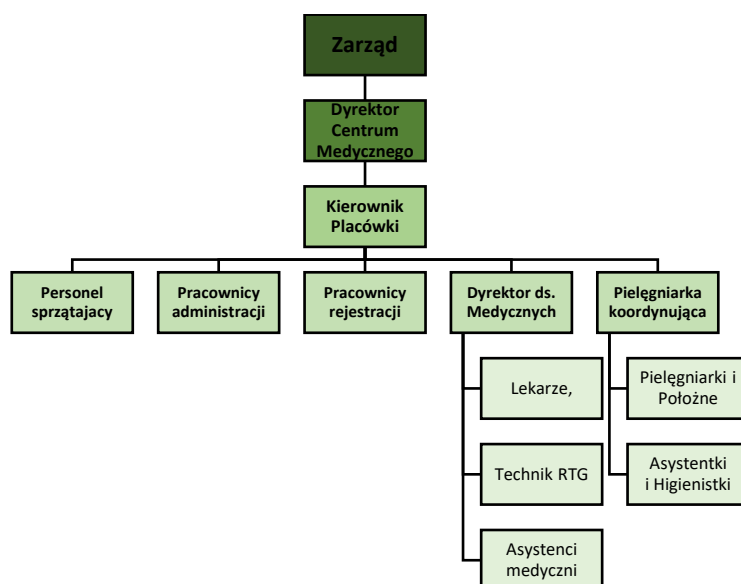
§ 17.

Strukturę organizacyjną Spółki pod firmą INWEST MED z siedzibą w Legionowie tworzą następujące organy:

- a) Zgromadzenie Wspólników
- b) Zarząd

§ 18.

Strukturę organizacyjną zakładu leczniczego pod nazwą Centrum Medyczne Goldenmed przedstawia poniższy schemat:



ROZDZIAŁ VII Jednostki i komórki organizacyjne Podmiotu

§ 19.

1. W skład CM Goldenmed wchodzi następujące podlegające Dyrektorowi Centrum Medycznego jednostki organizacyjne:
 - a. Tworzące pion medyczny, kierowany przez Dyrektora do spraw Medycznych, Pielęgniarkę koordynującą:
 - Dział Specjalistyki Ambulatoryjnej
 - Dział Podstawowej Opieki zdrowotnej
 - Dział Diagnostyki
 - Dział Medycyny Pracy
 - Dział Stomatologii

- Inne komórki organizacyjne działalności medycznej
- b. Tworzący pion rejestracji, kierowany przez Kierownika Placówki:
 - a. Dział Rejestracji
- c. Tworzący pion administracji, kierowany bezpośrednio przez Dyrektora
 - a. Dział Administracji

§ 20.

W skład jednostek organizacyjnych tworzących pion medyczny wchodzi:

1. Dział Specjalistyki Ambulatoryjnej
 - 0014 – Poradnia (gabinet) lekarza rodzinnego
 - 0039 – Poradnia (gabinet) położnej rodzinnej dla dzieci
 - 1000 – Poradnia chorób wewnętrznych
 - 1010 - Poradnia alergologiczna
 - 1011 – Poradnia alergologiczna dla dzieci
 - 1020 – Poradnia diabetologiczna
 - 1021 – Poradnia diabetologiczna dla dzieci
 - 1030 – Poradnia endokrynologiczna
 - 1031 – Poradnia endokrynologiczna dla dzieci
 - 1032 – Poradnia endokrynologiczno-ginekologiczna
 - 1050 – Poradnia gastroenterologiczna
 - 1051 – Poradnia gastroenterologiczna dla dzieci
 - 1100 – Poradnia kardiologiczna
 - 1104 – Poradnia nadciśnienia tętniczego
 - 1131 – Poradnia nefrologiczna dla dzieci
 - 1200 – Poradnia dermatologiczna
 - 1201 – Poradnia dermatologiczna dla dzieci
 - 1202 – Poradnia wenerologiczna
 - 1203 – Poradnia wenerologiczna dla dzieci
 - 1220 – Poradnia neurologiczna
 - 1221 – Poradnia neurologiczna dla dzieci
 - 1272 – Poradnia chorób płuc
 - 1300 – Poradnia rehabilitacyjna
 - 1310 – Dział (pracownia) fizjoterapii
 - 1311 – Dział (pracownia) fizjoterapii dla dzieci
 - 1312 – Dział (pracownia) fizykoterapii dla dzieci
 - 1313 – Dział (pracownia) fizykoterapii dla dzieci
 - 1314 – Dział (pracownia) kinezyterapii
 - 1315 – Dział (pracownia) kinezyterapii dla dzieci
 - 1318 – Dział (pracownia) krioterapii
 - 1319 – Dział (pracownia) krioterapii dla dzieci
 - 1320 – Dział (pracownia) masażu leczniczego
 - 1321 – Dział (pracownia) masażu leczniczego dla dzieci
 - 1346 – Poradnia chorób tropikalnych
 - 1347 – Poradnia chorób tropikalnych dla dzieci
 - 1401 – Poradnia pediatryczna
 - 1421 – Poradnia neonatologiczna
 - 1450 – Poradnia położniczo-ginekologiczna
 - 1453 – Poradnia ginekologiczna dla dziewcząt
 - 1474 – Poradnia laktacyjna
 - 1500 – Poradnia chirurgii ogólnej

- 1501 – Poradnia chirurgii ogólnej dla dzieci
 - 1506 – Poradnia proktologiczna
 - 1530 – Poradnia chirurgii naczyniowej
 - 1550 – Poradnia chirurgii plastycznej
 - 1552 – Poradnia chirurgii ręki
 - 1580 – Poradnia chirurgii urazowo-ortopedycznej
 - 1581 – Poradnia chirurgii urazowo-ortopedycznej dla dzieci
 - 1583 – Poradnia wad postawy
 - 1587 – Poradnia preluksacyjna
 - 1600 – Poradnia okulistyczna
 - 1601 – Poradnia okulistyczna dla dzieci
 - 1604 – Poradnia leczenia zeza
 - 1605 – Poradnia leczenia zeza dla dzieci
 - 1610 – Poradnia otolaryngologiczna
 - 1611 – Poradnia otolaryngologiczna dla dzieci
 - 1616 – Poradnia logopedyczna
 - 1617 – Poradnia logopedyczna dla dzieci
 - 1640 – Poradnia urologiczna
 - 1700 – Poradnia zdrowia psychicznego
 - 1701 – Poradnia zdrowia psychicznego dla dzieci
 - 1780 – Poradnia seksuologiczna i patologii współżycia
 - 1790 – Poradnia psychologiczna
2. Dział Podstawowej Opieki zdrowotnej
- 0010 – Poradnia (gabinet) lekarza podstawowej opieki zdrowotnej
 - 0011 – Poradnia (gabinet) lekarza podstawowej opieki zdrowotnej dla dzieci
 - 0032 – Poradnia (gabinet) pielęgniarki podstawowej opieki zdrowotnej
 - 0033 – Poradnia (gabinet) pielęgniarki podstawowej opieki zdrowotnej dla dzieci
 - 0034 – Poradnia (gabinet) położnej podstawowej opieki zdrowotnej
 - 1409 – Poradnia pediatryczna szczepień dla dzieci z grup wysokiego ryzyka
 - 7110 – Punkt pobrań materiałów do badań
 - 7111 – Punkt pobrań materiałów do badań dla dzieci
 - 9451 – Gabinet diagnostyczno-zabiegowy dla dzieci
 - 9600 – Punkt szczepień
 - 9601 – Punkt szczepień dla dzieci
3. Dział Diagnostyki
- 7210 – Pracownia USG
 - 7211 – Pracownia USG dla dzieci
 - 7998 – Inne pracownie diagnostyczne lub zabiegowe
 - 7240 – Pracownia rentgenodiagnostyki ogólnej
 - 7999 – Inne pracownie diagnostyczne lub zabiegowe dla dzieci
 - 9451 – Gabinet diagnostyczno-zabiegowy dla dzieci
 - 9450 – Gabinet diagnostyczno-zabiegowy
4. Dział Medycyny Pracy
- 1160 – Poradnia medycyny pracy
5. Dział Stomatologii
- 1800 – Poradnia stomatologiczna
 - 1801 – Poradnia stomatologiczna dla dzieci
 - 1810 – Poradnia periodontologiczna oraz chorób błon śluzowych przyzębia
 - 1820 – Poradnia ortodontyczna
 - 1821 – Poradnia ortodontyczna dla dzieci

- 1830 – Poradnia protetyki stomatologicznej
 - 1831 – Poradnia protetyki stomatologicznej dla dzieci
 - 1840 – Poradnia chirurgii stomatologicznej
6. Inne komórki organizacyjne działalności medycznej
- 9000 – Inna i nieokreślona komórka działalności medycznej
 - 9700 – Poradnia promocji zdrowia

ROZDZIAŁ VIII

Organizacja i zadania poszczególnych jednostek i komórek organizacyjnych oraz warunki współdziałania tych jednostek i komórek dla zapewnienia sprawnego i efektywnego funkcjonowania Podmiotu

§ 21.

1. Do zadań Działu Specjalistyki Ambulatoryjnej należy udzielanie ambulatoryjnych świadczeń zapobiegawczo – leczniczych, w zakresie nieobjętym kompetencją lekarza podstawowej opieki zdrowotnej (rodzinnej) i niepodlegającym leczeniu w formach lecznictwa zamkniętego, przez uprawniony personel w poradniach specjalistycznych.
 - a. Świadczenia ambulatoryjnej opieki specjalistycznej obejmują świadczenia opieki zdrowotnej w dziedzinie danej specjalności. Zadania powyższe są realizowane poprzez:
 - b. badanie i udzielanie porad lekarskich w gabinecie lekarskim,
 - c. wykonywanie zabiegów leczniczych ambulatoryjnych,
 - d. wczesne wykrywanie chorób,
 - e. badania profilaktyczne,
 - f. w przypadku merytorycznie uzasadnionej potrzeby konsultacji specjalistycznej, wykonania diagnostyki laboratoryjnej oraz obrazowej kierowanie do lekarza specjalisty lub zakładu opieki zdrowotnej, czuwanie nad dalszym przebiegiem leczenia pacjenta, zasięganie informacji, koordynowanie sposobu leczenia,
 - g. przygotowanie udokumentowanych wniosków o potrzebie leczenia sanatoryjnego,
 - h. orzecznictwo lekarskie w sprawach wynikających z obowiązujących przepisów,

§ 22.

1. Do zadań Działu Podstawowej Opieki Zdrowotnej należy udzielanie ambulatoryjnych świadczeń zapobiegawczo - leczniczych w zakresie podstawowej opieki zdrowotnej, które są wykonywane przez uprawnionych lekarzy, pielęgniarki, położne oraz położne środowiskowo-rodzinne.
2. Świadczenia z zakresu Podstawowej Opieki Zdrowotnej ukierunkowane są na promocję zdrowia, profilaktykę, diagnostykę schorzeń, leczenie, zapobieganie lub ograniczanie niepełnosprawności oraz usprawnianie i pielęgnację pacjenta. Są to w szczególności:
 - a. badanie i porada lekarska;
 - b. diagnostyka i leczenie;
 - c. kierowanie na leczenie specjalistyczne, szpitalne, uzdrowiskowe oraz do opieki długoterminowej;
 - d. opieka zdrowotna nad dziećmi i młodzieżą;
 - e. orzekanie i opiniowanie o stanie zdrowia;
 - f. obowiązkowe szczepienia ochronne;
 - g. opieka nad niepełnosprawnymi;
 - h. edukacja zdrowotna i profilaktyka chorób;
 - i. świadczenia pielęgnacyjne, diagnostyczne, lecznicze, rehabilitacyjne pielęgniarki POZ;
 - j. świadczenia pielęgnacyjne, diagnostyczne, lecznicze, rehabilitacyjne położnej POZ;
 - k. świadczenia pielęgnarskie w środowisku nauczania i wychowania.

§ 23.

Do zadań Działu Diagnostyki należy udzielanie świadczeń zdrowotnych, obejmujących swoim zakresem badania diagnostyczne z zakresu ultrasonografii, diagnostyki kardiologicznej i diagnostyki obrazowej RTG w celu rozpoznania stanu zdrowia i ustalenia dalszego postępowania leczniczego.

§ 24.

1. Do podstawowych zadań Działu Medycyny Pracy należy podejmowanie działań mających na celu ochronę zdrowia pracujących przed wpływem niekorzystnych warunków środowiska pracy i sposobu jej wykonywania oraz sprawowania profilaktycznej opieki zdrowotnej nad pracującymi, w tym kontroli zdrowia pracujących.
2. Do podstawowych zadań poradni Medycyny Pracy należy w szczególności:
 - a. Opieka profilaktyczno-lecznicza nad pracownikami pracodawców, z którymi Podmiot podpisał stosowną umowę,
 - b. udzielanie pracodawcom i pracującym porad w zakresie organizacji pracy, ergonomii, fizjologii i psychologii pracy;
 - c. wykonywanie badań wstępnych, okresowych i kontrolnych przewidzianych w Kodeksie pracy,
 - d. orzecznictwo lekarskie do celów przewidzianych w Kodeksie pracy i w przepisach wydanych na jego podstawie,
 - e. prowadzenie działalności konsultacyjnej, diagnostycznej i orzeczniczej w zakresie patologii zawodowej,
 - f. prowadzenie czynnego poradnictwa w stosunku do chorych na choroby zawodowe lub inne choroby związane z wykonywaną pracą,
 - g. Udział w Komisjach zgodnie z Zarządzeniem Dyrektora Centrum Medycznego.
 - h. Współpraca z Państwową Inspekcją Pracy, Stacją Sanitarno – Epidemiologiczną oraz Wojewódzkim Ośrodkiem Medycyny Pracy

§ 25.

1. Do zadań Działu Stomatologii należy udzielanie ambulatoryjnych świadczeń zapobiegawczo – leczniczych w zakresie leczenia stomatologicznego.
2. Zadania powyższe są realizowane poprzez:
 - a. badanie i udzielanie porad lekarskich w gabinecie lekarskim,
 - b. wykonywanie zabiegów leczniczych ambulatoryjnych,
 - c. diagnostyka i leczenie;
 - d. wczesne wykrywanie chorób,
 - e. edukacja zdrowotna i badania profilaktyczne,
 - f. w przypadku merytorycznie uzasadnionej potrzeby konsultacji specjalistycznej, wykonania diagnostyki laboratoryjnej oraz obrazowej kierowanie do lekarza specjalisty lub zakładu opieki zdrowotnej, czuwanie nad dalszym przebiegiem leczenia pacjenta, zasięganie informacji, koordynowanie sposobu leczenia,

§ 26.

1. Do zadań Działu Rejestracji należy udzielanie informacji o świadczeniach medycznych udzielanych w CM Goldenmed, umawianie wizyt oraz bieżące koordynowanie obsługi Pacjentów w pozostałym zakresie.
2. Do podstawowych zadań Działu Rejestracji należy w szczególności:
 - a. udzielanie pełnej i rzetelnej informacji na temat usług medycznych świadczonych w CM Goldenmed oraz zasad jego funkcjonowania,
 - b. rejestracja Pacjentów do poszczególnych lekarzy, przyjmowanie zgłoszeń zarówno telefonicznie jak i osobiście,
 - c. prowadzenie kalendarzy rejestracji,

- d. informowanie Pacjentów o zmianach w terminarzach lekarzy,
- e. weryfikacja uprawnień ubezpieczeniowych Pacjentów,
- f. przyjmowanie dostarczonej przez Pacjenta dokumentacji medycznej, jej odpowiednie opisywanie i dołączanie do kart Pacjentów,
- g. wydawanie wyników badań Pacjentom,
- h. współpraca z innymi pracownikami CM Goldenmed, w szczególności z lekarzami i pielęgniarkami, w celu świadczenia najwyższej jakości usług,
- i. wystawianie faktur za świadczone usługi i przyjmowanie płatności w przypadku świadczenia usług odpłatnych.

§ 27.

1. Do zadań Działu Administracji należy bieżące organizacyjne wspieranie działalności CM Goldenmed.
2. W szczególności do zadań Działu Administracji należy:
 - a. prowadzenie akt osobowych i dokumentacji w sprawach związanych ze stosunkiem pracy,
 - b. administrowanie umowami cywilno-prawnymi w zakresie kompetencji działu,
 - c. zliczanie wynagrodzeń,
 - d. współpraca z instytucjami zewnętrznymi oraz z zakładami pracy,
 - e. przygotowanie dokumentacji finansowo-rzeczowej na potrzeby realizowanych umów z publicznym płatnikiem ubezpieczenia zdrowotnego,
 - f. realizowanie czynności kadrowych wobec pracowników CM Goldenmed.
 - g. Wykonywanie zadań związanych z zabezpieczeniem ciągłości dostaw środków niezbędnych do udzielania świadczeń medycznych przez personel medyczny CM Goldenmed oraz monitorowaniem stanu zapasów.
 - h. Wykonywanie zadań związanych z przechowywaniem dokumentacji Podmiotu.
 - i. Archiwizacja dokumentów.
 - j. Organizacja utrzymania porządku i czystości w CM Goldenmed oraz wywozu nieczystości i odpadków medycznych.

§ 28.

Do wspólnych zadań jednostek i komórek organizacyjnych Centrum Medycznego Goldenmed należy w szczególności:

1. inicjowanie działań służących usprawnieniu realizacji zadań CM Goldenmed;
2. opracowywanie sprawozdań i informacji wynikających z odrębnych przepisów powszechnie obowiązującego prawa;
3. prowadzenie dokumentacji medycznej Pacjentów zgodnie z obowiązującymi w tym zakresie przepisami prawa oraz regulacjami wewnętrznymi;

ROZDZIAŁ IX

warunki współdziałania jednostek i komórek organizacyjnych dla zapewnienia sprawnego i efektywnego funkcjonowania Podmiotu

§ 29.

1. Wszystkie wymienione w Regulaminie organy, komórki i jednostki organizacyjne oraz osoby sprawujące funkcje kierownicze w Podmiocie współdziałają ze sobą dla dobra Pacjentów oraz dla dobra i sprawnego funkcjonowania CM Goldenmed pod względem diagnostyczno-leczniczym, pielęgnacyjnym, rehabilitacyjnym i administracyjno-gospodarczym.
2. Za prawidłowe współdziałanie odpowiedzialne są osoby sprawujące funkcje kierownicze w CM Goldenmed.
3. W celu zapewnienia właściwej współpracy między poszczególnymi jednostkami i komórkami organizacyjnymi odbywają się cykliczne spotkania Zarządu z kadrą kierowniczą CM Goldenmed,

Dyrektora Centrum Medycznego z kierownikami poszczególnych jednostek organizacyjnych Podmiotu, zebrania lekarzy i pielęgniarek.

4. Osoby sprawujące funkcje kierownicze w CM Goldenmed mają zarówno prawo jak i obowiązek zgłaszania Dyrektorowi Centrum Medycznego swoich spostrzeżeń i uwag dotyczących środowiska pracy, organizacji procesu udzielania świadczeń medycznych oraz wewnętrznych norm i zasad mających na celu zapewnienie przestrzegania w placówce powszechnie obowiązujących przepisów prawa, w tym praw pacjenta mając na celu podniesienie jakości i bezpieczeństwa działalności CM Goldenmed.
5. Osoby sprawujące funkcje kierownicze oraz osoby zatrudnione w poszczególnych jednostkach lub komórkach organizacyjnych Centrum Medycznego Goldenmed udzielają sobie bezzwłocznie niezbędnych informacji i wyjaśnień koniecznych do efektywnego wykonania zadań zakładu leczniczego, jednostki lub komórki organizacyjnej.
6. Lekarz w razie konieczności zasięga opinii właściwego lekarza specjalisty zatrudnionego w innej komórce lub jednostce organizacyjnej wydając pacjentowi stosowne skierowanie oraz kieruje do właściwej komórki organizacyjnej.

ROZDZIAŁ X

Sposób kierowania Podmiotem oraz jednostkami i komórkami organizacyjnymi przedsiębiorstwa Podmiotu

§ 30.

1. Działalnością Podmiotu kieruje Zarząd, który reprezentuje go na zewnątrz i podejmuje samodzielne decyzje dotyczące jego funkcjonowania.
2. Zarząd wykonuje czynności pracodawcy w rozumieniu przepisów Kodeksu Pracy;
3. Zarząd wykonuje wszelkie prawa i obowiązki, jakie na Podmiot nakładają powszechnie obowiązujące przepisy prawa;
4. Odpowiedzialność Zarządu Podmiotu określana jest zgodnie z przepisami Kodeksu spółek handlowych.
5. Do wyłącznej decyzji Zarządu Podmiotu zastrzega się:
 - a. Decyzje dotyczące finansów Podmiotu w tym ustalanie cennika usług CM Goldenmed.
 - b. Powoływanie i odwoływanie Dyrektora Centrum Medycznego.
 - c. Powoływanie i odwoływanie na wniosek Dyrektora Centrum Medycznego pracowników pełniących funkcje kierownicze w CM Goldenmed.
 - d. Zatrudnianie i zwalnianie pracowników Podmiotu.
 - e. Wydawanie wewnętrznych aktów normatywnych regulujących tok pracy Podmiotu oraz dokonywanie zmian w aktach już istniejących.
 - f. Ustalanie struktury organizacyjnej Podmiotu oraz poszczególnych zakresów działania jednostek i komórek organizacyjnych.
 - g. Wydawanie upoważnień i pełnomocnictw ogólnych oraz do załatwiania określonych spraw;
 - h. Przedkładanie uprawnionym organom wniosków dotyczących zmian w niniejszym Regulaminie.

§ 31.

1. Na podstawie umocowania w imieniu Zarządu CM Goldenmed kieruje Dyrektor Centrum Medycznego przy pomocy osób sprawujących funkcje kierownicze, na podstawie udzielonych im pełnomocnictw lub przypisanych do ich stanowisk zakresów obowiązków.
2. Dyrektor Centrum Medycznego podlega bezpośrednio Zarządowi Spółki.
3. Do zadań Dyrektora Centrum Medycznego należy:
 - a. Kierowanie pracą CM Goldenmed.
 - b. Organizowanie współpracy pomiędzy poszczególnymi jednostkami organizacyjnymi CM Goldenmed.

- c. Racjonalne wykorzystywanie środków i materiałów potrzebnych do pracy CM Goldenmed,
- d. Ustalanie zakresów obowiązków podległych bezpośrednio pracowników.
- e. Zapoznanie podległych pracowników sprawujących funkcje kierownicze z ich stanowiskiem pracy oraz z właściwymi aktami normatywnymi, stosownie do wykonywanych przez nich obowiązków, a także udzielanie im informacji w tym zakresie.
- f. Dobór kandydatów do pracy na stanowiska kierownicze i wnioskowanie do Zarządu o ich zatrudnienie.
- g. Wnioskowanie do Zarządu o zatrudnienie pracowników rekomendowanych przez osoby pełniące funkcje kierownicze na pozostałych stanowiskach.
- h. Terminowe, zgodne z przepisami Kodeksu Pracy, zatwierdzanie do udzielenia urlopu wypoczynkowego, zgodnie z grafikami pracy CM Goldenmed.
- i. Wnioskowanie w sprawie nagradzania lub karania podległych pracowników.
- j. Inspirowanie i wspieranie rozwoju zawodowego podległych pracowników, doskonalenie struktury zatrudnienia w podległych komórkach organizacyjnych.
- k. Wpływanie na kształtowanie pozytywnych zasad współżycia społecznego wśród pracowników.
- l. Zgłaszanie do Rejestru Zakładów Opieki Zdrowotnej zmian danych podlegających rejestracji, po uprzednim uzyskaniu pełnomocnictw od Zarządu Spółki.
- m. Podpisywanie umów z NFZ, firmami ubezpieczeniowymi, zakładami pracy oraz innymi podmiotami na świadczenie usług medycznych, po uprzednim uzyskaniu pełnomocnictw od Zarządu Spółki.
- n. Tworzenie i realizacja polityki jakości.

§ 32.

1. Dyrektor do spraw Medycznych i Dyrektor do spraw Stomatologii organizuje, nadzoruje i kieruje procesami diagnostyczno-leczniczymi Pacjentów CM Goldenmed – w zakresie działania Działów Medycznych, o których mowa w § 19 pkt 1 pkt a Regulaminu.
2. Do zadań Dyrektora do spraw Medycznych i Dyrektora do spraw Stomatologii należy:
 - a. Zapewnienie odpowiedniej jakości świadczeń zdrowotnych.
 - b. Nadzór nad właściwym prowadzeniem i przechowywaniem dokumentacji medycznej.
 - c. Rozpatrywanie skarg i wniosków pacjentów dotyczących świadczeń zdrowotnych w ramach CM Goldenmed na podstawie pełnomocnictwa udzielonego przez Zarząd.
 - d. Prowadzenie odpraw i szkoleń personelu medycznego w zakresie zadań dotyczących świadczeń zdrowotnych.
 - e. Kontrola przestrzegania procedur wewnętrznych w zakresie organizacji i sposobu udzielania świadczeń zdrowotnych.
 - f. Nadzór nad terminowym i rzetelnym opracowywaniem dokumentów sprawozdawczych, analitycznych, informacyjnych i innych związanych z udzielaniem w CM Goldenmed świadczeń zdrowotnych.
 - g. Wnioskowanie do Dyrektora Centrum Medycznego w zakresie zmian dotyczących funkcjonowania jednostek i komórek organizacyjnych CM Goldenmed.
 - h. Udział w sympozjach i konferencjach dotyczących zagadnień związanych z zakładami opieki zdrowotnej, trendami w medycynie i promocji zdrowia itp.

§ 33.

Do pozostałych zadań wszystkich osób sprawujących funkcje kierownicze, a podlegających bezpośrednio organizacyjnie pod Dyrektora Centrum Medycznego należy:

1. Zwiększanie efektywności działania podległej jednostki organizacyjnej.
2. Organizowanie prawidłowego zabezpieczenia i przechowywania dokumentów znajdujących się w jednostce organizacyjnej.
3. Zapewnienie właściwego wyposażenia stanowisk pracy (sprzęt, aparatura, leki).

4. Dobór kandydatów do pracy na podległe stanowiska pracy i rekomendowanie ich kandydatur Dyrektorowi Centrum, w celu wystąpienia do Zarządu z wnioskiem o ich zatrudnienie w podległej jednostce organizacyjnej.
5. Proponowanie zakresów obowiązków podległych bezpośrednio pracowników.
6. Rozdział zadań i środków do ich wykonania, z uwzględnieniem ich rangi, priorytetu i kwalifikacji pracowników oraz ich obciążanie pracą bieżącą.
7. Zapoznanie podległych pracowników z ich stanowiskiem pracy oraz z właściwymi aktami normatywnymi, stosownie do wykonywanych przez nich obowiązków, a także udzielanie im informacji w tym zakresie.
8. Nadzorowanie przestrzegania prawa, wewnętrznych aktów normatywnych (instrukcji, regulaminów, procedur) oraz obowiązujących podległych pracowników norm etycznych.
9. Nadzór służbowy nad wykonywanymi przez podległych pracowników zadaniami oraz dokonywanie oceny jakości ich pracy.
10. Inspirowanie i wspieranie rozwoju zawodowego podległych pracowników, doskonalenie struktury zatrudnienia w podległej komórce organizacyjnej.
11. Wpływanie na kształtowanie pozytywnych zasad współżycia społecznego wśród pracowników.
12. Udział w tworzeniu i realizacji polityki jakości.

ROZDZIAŁ XI

Warunki współdziałania z innymi podmiotami wykonującymi działalność leczniczą

§ 34.

1. W celu zapewnienia prawidłowości diagnostyki, leczenia, pielęgnacji i rehabilitacji pacjentów oraz ciągłości przebiegu procesu udzielania świadczeń zdrowotnych CM Goldenmed współdziała z innymi podmiotami wykonującymi działalność leczniczą w szczególności poprzez:
 - a. wykonywanie przez CM Goldenmed świadczeń zdrowotnych na rzecz innych podmiotów wykonujących działalność leczniczą;
 - b. nawiązywanie z innymi podmiotami wykonującymi działalność leczniczą umów o współpracy w zakresie konsultacji, wykonywania badań diagnostycznych, wykonywania świadczeń w rodzaju leczenie ambulatoryjne;
 - c. informowanie Pacjentów i kierowanie ich do odpowiednich jednostek udzielających niedostępnych w CM Goldenmed świadczeń zdrowotnych finansowanych ze środków publicznych.
2. Szczegółowe zasady współdziałania z innymi podmiotami wykonującymi działalność leczniczą, w zakresie określonym w ust. 1 określają przepisy prawa oraz postanowienia umów zawartych pomiędzy CM Goldenmed, a tymi podmiotami.
3. Współdziałanie z innymi podmiotami odbywa się z poszanowaniem powszechnie obowiązujących przepisów prawa oraz poszanowaniem praw Pacjenta.
4. CM Goldenmed udostępnia innym, uprawnionym na podstawie prawa, podmiotom dokumentację medyczną Pacjentów na zasadach określonych w rozporządzeniu Ministra Zdrowia z dnia 9 listopada 2015 r. w sprawie rodzajów, zakresu i wzorów dokumentacji medycznej oraz sposobu jej przetwarzania, ustawie z dnia 28 kwietnia 2011 r. o systemie informacji w ochronie zdrowia (Dz.U z 2015 r., poz. 636 z późn. zm.) oraz ustawie z dnia 6 listopada 2008 roku o prawach pacjenta i Rzeczniku Praw Pacjenta (Dz.U. z 2016 roku, poz. 186 z późn.zm.).
5. Centrum Medyczne Goldenmed prowadzi i udostępnia uprawnionym podmiotom na zasadach określonych w ustawie z dnia 28 kwietnia 2011 r. o systemie informacji w ochronie zdrowia (Dz.U. z 2015 r., poz. 636 z późn. zm.) bazy danych zawierające informacje o:
 - a. udzielonych, udzielanych i planowanych świadczeniach opieki zdrowotnej;
 - b. usługodawcach i pracownikach medycznych;
 - c. usługobiorcach

ROZDZIAŁ XII

Dokumentacja medyczna oraz wysokość opłaty za jej udostępnienie

§ 35.

Podmiot prowadzi dokumentację medyczną osób korzystających ze świadczeń zdrowotnych CM Goldenmed w formie cyfrowej lub w formie papierowej i zapewnia ochronę danych osobowych zawartych w tej dokumentacji oraz udostępnia ją zgodnie z właściwymi przepisami prawa.

§ 36.

1. Wpisu w dokumentacji medycznej dokonuje się niezwłocznie po udzieleniu świadczenia zdrowotnego, w sposób czytelny i w porządku chronologicznym.
2. Każdy wpis w dokumentacji opatruje się oznaczeniem osoby dokonującej wpisu.
3. Nazwa i numer statystyczny rozpoznania choroby, problemu zdrowotnego lub urazu są wpisywane w dokumentacji według Międzynarodowej Statystycznej Klasyfikacji Chorób i Problemów Zdrowotnych Rewizja Dziesiąta.

§ 37.

W dokumentacji indywidualnej wewnętrznej zamieszcza się lub dołącza do niej:

1. oświadczenie Pacjenta o upoważnieniu osoby bliskiej do uzyskiwania informacji o jego stanie zdrowia i udzielonych świadczeniach zdrowotnych;
2. oświadczenie Pacjenta o upoważnieniu osoby bliskiej do uzyskiwania dokumentacji, ze wskazaniem imienia i nazwiska osoby upoważnionej oraz danych umożliwiających kontakt z tą osobą, albo oświadczenie o braku takiego upoważnienia;
3. oświadczenie Pacjenta o wyrażeniu zgody albo zezwolenie sądu opiekuńczego na przeprowadzenie badania lub udzielenie innego świadczenia zdrowotnego, na zasadach określonych w rozdziale 5 ustawy z dnia 6 listopada 2008 r. o prawach pacjenta i Rzeczniku Praw Pacjenta.

§ 38.

1. Centrum Medyczne Goldenmed udostępnia dokumentację medyczną:
 - a. Pacjentowi lub jego przedstawicielowi ustawowemu bądź osobie upoważnionej przez Pacjenta.
 - b. Podmiotom udzielającym świadczeń zdrowotnych, jeżeli dokumentacja ta jest niezbędna do zapewnienia ciągłości świadczeń zdrowotnych
 - c. Właściwym do spraw zdrowia organom władzy publicznej, w tym Rzecznikowi Praw Pacjenta, oraz organom samorządu lekarskiego w zakresie niezbędnym do wykonywania nadzoru i kontroli
 - d. Ministrowi właściwemu do spraw zdrowia, w tym sądom dyscyplinarnym, prokuratorom, lekarzom sądowym i rzecznikom odpowiedzialności zawodowej, w związku z prowadzonym postępowaniem
 - e. Uprawnionym na mocy odrębnych ustaw organom i instytucjom, jeżeli badanie zostało przeprowadzone na ich wniosek.
 - f. Organom rentowym oraz zespołom do spraw orzekania o stopniu niepełnosprawności, w związku z prowadzonym przez nie postępowaniem.
 - g. Rejestrom usług medycznych, w zakresie niezbędnym do prowadzenia rejestrów.
 - h. zakładom ubezpieczeń, za zgodą pacjenta
 - i. Komisjom lekarskim podległym ministrowi właściwemu do spraw wewnętrznych, wojskowym komisjom lekarskim oraz komisjom lekarskim Agencji Bezpieczeństwa Wewnętrznego lub Agencji Wywiadu, podległym Szefom właściwych Agencji
 - j. Wojewódzkiej komisji do spraw orzekania o zdarzeniach medycznych w zakresie prowadzonego postępowania

- k. Spadkobiercom w zakresie prowadzonego postępowania przed wojewódzką komisją do spraw orzekania o zdarzeniach medycznych
 - l. Członkom zespołów kontroli zakażeń szpitalnych w zakresie niezbędnym do wykonywania ich zadań
 - m. Za zgodą Dyrektora Centrum Medycznego zakładom opieki zdrowotnej, jednostkom organizacyjnym tych zakładów i osobom wykonującym zawód medyczny poza zakładami opieki zdrowotnej, jeżeli dokumentacja ta jest niezbędna do zapewnienia ciągłości świadczeń zdrowotnych
 - n. Innym podmiotom wskazanym w ustawie o prawach pacjenta i Rzeczniku Praw Pacjenta
1. Dokumentacja medyczna jest udostępniana:
 - a. do wglądu w CM Goldenmed,
 - b. poprzez sporządzenie z niej wyciągów, odpisów, kopii lub wydruku,
 - c. poprzez wydanie oryginału za potwierdzeniem odbioru i z zastrzeżeniem zwrotu po wykorzystaniu, na żądanie organów władzy publicznej albo sądów powszechnych, a także w przypadku, gdy zwłoka w wydaniu dokumentacji mogłaby spowodować zagrożenia życia lub zdrowia pacjenta,
 - d. na informatycznym nośniku danych,
 - e. za pośrednictwem środków komunikacji elektronicznej,
 - f. do baz danych w zakresie ochrony zdrowia z zapewnieniem pacjentowi lub innym uprawnionym organom lub podmiotom możliwości sporządzenia notatek lub zdjęć,
 2. Zdjęcia rentgenowskie wykonywane na kliszy, przechowywane przez podmiot udzielający świadczeń zdrowotnych, są udostępniane za potwierdzeniem odbioru i z zastrzeżeniem zwrotu po wykorzystaniu.
 3. Dokumentacja medyczna prowadzona w postaci papierowej może być udostępniona przez sporządzenie kopii w formie odwzorowania cyfrowego (skanu) i przekazanie w formie elektronicznej.

§ 39.

1. Podmiot udostępnia dokumentację podmiotom i organom uprawnionym bez zbędnej zwłoki.
2. W przypadku, gdy udostępnienie dokumentacji nie jest możliwe, odmowa wymaga zachowania formy pisemnej oraz podania przyczyny.

§ 40.

1. Za udostępnienie dokumentacji medycznej poprzez sporządzenie jej wyciągów, odpisów, kopii lub wydruków oraz za udostępnienie dokumentacji medycznej na informatycznym nośniku danych CM Goldenmed pobiera opłatę.
2. Maksymalna wysokość opłaty za:
 - a. jedną stronę wyciągu lub odpisu dokumentacji medycznej - nie może przekraczać 0,002 przeciętnego wynagrodzenia w poprzednim kwartale, począwszy od pierwszego dnia następnego miesiąca po ogłoszeniu przez Prezesa Głównego Urzędu Statystycznego w Dzienniku Urzędowym Rzeczypospolitej Polskiej "Monitor Polski" na podstawie art. 20 pkt 2 ustawy z dnia 17 grudnia 1998 r. o emeryturach i rentach z Funduszu Ubezpieczeń Społecznych;
 - b. jedną stronę kopii albo wydruku dokumentacji medycznej - nie może przekraczać 0,0007 przeciętnego wynagrodzenia, o którym mowa w pkt a;
 - c. udostępnienie dokumentacji medycznej na informatycznym nośniku danych - nie może przekraczać 0,0004 przeciętnego wynagrodzenia, o którym mowa w pkt a.
3. Aktualną wysokość opłaty za udostępnienie dokumentacji medycznej określa Załącznik nr 2 do niniejszego Regulaminu.

4. Opłaty, o której mowa w ust. 1, nie pobiera się w przypadku udostępniania dokumentacji medycznej w związku z postępowaniem przed wojewódzką komisją do spraw orzekania o zdarzeniach medycznych.

ROZDZIAŁ XIII **Prawa Pacjenta**

§ 41.

1. Pacjent ma prawo do świadczeń zdrowotnych odpowiadających wymaganiom aktualnej wiedzy medycznej.
2. Pacjent ma prawo, w sytuacji ograniczonych możliwości udzielenia odpowiednich świadczeń zdrowotnych, do przejrzystej, obiektywnej, opartej na kryteriach medycznych, procedury ustalającej kolejność dostępu do tych świadczeń.
3. Pacjent ma prawo żądać, aby udzielający mu świadczeń zdrowotnych:
 - a. lekarz zasięgnął opinii innego lekarza lub zwołał konsylium lekarskie;
 - b. pielęgniarka (położna) zasięgnęła opinii innej pielęgniarki.
4. Pacjent ma prawo do natychmiastowego udzielenia świadczeń zdrowotnych ze względu na zagrożenie zdrowia lub życia.
5. Pacjent ma prawo do informacji o swoim stanie zdrowia, a po uzyskaniu takiej informacji Pacjent ma Prawo do wyrażenia zgody na udzielenie określonych świadczeń zdrowotnych lub odmowy takiej zgody.
6. Pacjent lub jego ustawowy przedstawiciel mają prawo do wyrażenia zgody na udzielenie informacji o stanie zdrowia innym osobom.
7. Pacjent ma prawo żądać, aby osoba wykonująca zawód medyczny nie udzielała mu informacji o jego stanie zdrowia.
8. Po uzyskaniu przez pacjenta informacji o jego stanie zdrowia, Pacjent ma prawo przedstawić osobie wykonującej zawód medyczny swoje zdanie w tym zakresie.
9. Pacjent, jego przedstawiciel ustawowy lub opiekun faktyczny mają prawo do dostatecznie wczesnej informacji o zamiarze odstąpienia przez lekarza od leczenia Pacjenta i wskazania przez tego lekarza możliwości uzyskania świadczenia zdrowotnego u innego lekarza lub podmiotu udzielającego świadczeń zdrowotnych (klauzula sumienia).
10. Pacjent ma prawo do informacji o rodzaju i zakresie świadczeń zdrowotnych udzielanych przez zakład leczniczy udzielający świadczeń zdrowotnych, w tym o profilaktycznych programach zdrowotnych finansowanych ze środków publicznych, realizowanych przez ten zakład.
11. Pacjent lub jego przedstawiciel ustawowy, lub opiekun faktyczny ma prawo zgłaszania osobom wykonującym zawód medyczny działania niepożądanego produktu leczniczego zgodnie z ustawą z dnia 6 września 2001 r. - Prawo farmaceutyczne (Dz. U. z 2008 r. Nr 45, poz. 271, z późn. zm.).
12. Pacjent ma prawo do zachowania w tajemnicy przez osoby wykonujące zawód medyczny, w tym udzielające mu świadczeń zdrowotnych, informacji z nim związanych, a uzyskanych w związku z wykonywaniem zawodu medycznego. Uprawnienie to doznaje ograniczeń między innymi w sytuacji, gdy zachowanie tajemnicy może stanowić niebezpieczeństwo dla życia lub zdrowia Pacjenta lub innych osób lub zachodzi potrzeba przekazania niezbędnych informacji o Pacjencie związanych z udzielaniem świadczeń zdrowotnych innym osobom wykonującym zawód medyczny, uczestniczącym w udzielaniu tych świadczeń.
13. Pacjent ma prawo do poszanowania intymności i godności, w szczególności w czasie udzielania mu świadczeń zdrowotnych.
14. Pacjent ma prawo do dostępu do dokumentacji medycznej dotyczącej jego stanu zdrowia oraz udzielonych mu świadczeń zdrowotnych.
15. Pacjent lub jego przedstawiciel ustawowy mogą wnieść sprzeciw wobec opinii albo orzeczenia określonych lekarza, jeżeli opinia albo orzeczenie ma wpływ na prawa lub obowiązki Pacjenta wynikające z przepisów prawa.
16. Pacjent ma prawo do leczenia bólu.

§ 42.

1. Postanowienia niniejszego Regulaminu nie uchybiają innym powszechnie obowiązującym normom prawnym w zakresie praw Pacjenta.
2. Pacjent korzystający ze świadczeń w CM Goldenmed podlega postanowieniom niniejszego Regulaminu organizacyjnego i jest zobowiązany stosować się do jego postanowień.

§ 43.

1. Pacjent powinien zachować się kulturalnie oraz nie zakłócać spokoju innym Pacjentom oraz personelowi CM Goldenmed.
2. Pacjent ma obowiązek stosować się do zaleceń osób wykonujących zawód medyczny oraz współpracować z personelem CM Goldenmed w wykonywaniu czynności zmierzających do poprawy stanu zdrowia Pacjenta.

§ 44.

Pacjent nie ma prawa:

1. żądać od personelu CM Goldenmed świadczenia usług osobistych, niezwiązanych z udzielanym świadczeniem zdrowotnym.
2. zakłócać pracy CM Goldenmed.
3. wносить na teren CM Goldenmed przedmiotów o dużych rozmiarach, broni, amunicji, materiałów wybuchowych i innych narzędzi i urządzeń, których używanie może zagrażać życiu lub zdrowiu.
4. wprowadzać na teren CM Goldenmed zwierząt (nie dotyczy psów-przewodników).
5. prowadzić na terenie CM Goldenmed akwizycji, zbiórek pieniężnych, rozdawać ulotek, umieszczać plakatów i ogłoszeń.
6. uprawiać na terenie CM Goldenmed gier hazardowych, używania napojów alkoholowych, palenia tytoniu oraz zajmowania się handlem.

ROZDZIAŁ XIV Wnioski i skargi

§ 45.

Wszelkie skargi i wnioski dotyczące organizacji i funkcjonowania CM Goldenmed, przestrzegania praw Pacjenta, udzielania lub nieudzielania świadczeń medycznych oraz ich jakości czy wykonywania lub niewykonywania działalności leczniczej Pacjent ma prawo składać do następujących osób:

1. Kierownika Placówki
2. Dyrektora do spraw Medycznych,
3. Dyrektora do spraw Stomatologii
4. Dyrektora Centrum Medycznego
5. Prezesa Zarządu.

§ 46.

Pacjent, w przypadku naruszenia jego praw Pacjenta, ma również prawo do skargi do:

1. Rzecznika Praw Pacjenta,
2. Prezesa Narodowego Funduszu Zdrowia,
3. Rzecznika Odpowiedzialności Zawodowej Lekarzy w Okręgowej Izbie Lekarskiej,
4. Rzecznika Odpowiedzialności Zawodowej Pielęgniarek i Położnych,
5. Rzecznika Praw Obywatelskich.

- na zasadach określonych w przepisach o funkcjonowaniu tych podmiotów.

§ 47.

1. Pacjent może złożyć skargę lub wniosek na piśmie za pośrednictwem operatora usług pocztowych, internetowych lub osobiście w godzinach pracy Działu Administracji, tj. od poniedziałku do piątku w godzinach 8:00-18:00.
2. Skargi i wnioski, w których wnioskodawca nie podał co najmniej imienia i nazwiska oraz adresu do doręczeń pozostawia się bez rozpoznania.
3. Dyrektor do spraw Medycznych przyjmuje osobiście interesantów w sprawach skarg i wniosków dotyczących świadczeń medycznych w poniedziałki w godzinach 17:00 – 18:00 oraz w czwartki w godzinach: 11:00 – 12:00. Informacja znajduje się na tablicy ogłoszeń.
4. Dyrektor do spraw stomatologii przyjmuje osobiście interesantów w sprawach skarg i wniosków dotyczących świadczeń stomatologicznych po wcześniejszym ustaleniu terminu spotkania.
5. Skargi są rozpoznawane na piśmie bez zbędnej zwłoki, nie później jednak niż w terminie 30 dni.
6. Przy rozpatrywaniu skarg i wniosków przestrzega się przepisów Kodeksu postępowania administracyjnego oraz rozporządzenia Rady Ministrów z dnia 08 stycznia 2002 r. w sprawie organizacji przyjmowania i rozpatrywania skarg i wniosków (Dz. U. Nr 5, poz. 46).
7. Dyrektor Centrum Medycznego przeprowadza okresową analizę skarg i wniosków – z wyłączeniem spraw podległych nadzorowi medycznemu.

§ 48.

Świadczeniobiorcom, którym udzielono świadczenia zdrowotnego finansowanego ze środków publicznych w ramach powszechnego ubezpieczenia zdrowotnego przysługuje również prawo do złożenia skargi w zakresie udzielanych świadczeń, w szczególności w przypadku ograniczania dostępności do świadczeń lub w razie złej jakości udzielanych świadczeń zdrowotnych. Skarga może być wniesiona osobiście przez osobę ubezpieczoną lub przez osobę przez nią upoważnioną, w formie pisemnej, bądź też telefonicznie do:

1. Rzecznika Praw Pacjenta,
2. Prezesa Narodowego Funduszu Zdrowia,

ROZDZIAŁ XV Postanowienia końcowe

§ 49.

Do spraw nieuregulowanych w niniejszym Regulaminie mają zastosowanie obowiązujące przepisy oraz zarządzenia Zarządu i Dyrektora Centrum Medycznego.

§ 50.

1. Postanowienia Regulaminu obowiązują wszystkich pracowników CM Goldenmed, a także osoby wykonujące świadczenia zdrowotne na jego rzecz na podstawie umów cywilno-prawnych, Pacjentów i osoby Pacjentom towarzyszące.
2. Zmiany i uzupełnienia do Regulaminu wprowadzane będą na bieżąco w miarę zachodzących zmian w strukturze organizacyjnej przedsiębiorstwa podmiotu leczniczego oraz zmian zachodzących w wyniku obowiązywania nowych przepisów prawa.
3. Regulamin wchodzi w życie z dniem zatwierdzenia go przez Zarząd.

Załącznik nr 1
Cennik świadczeń medycznych
Centrum Medyczne Goldenmed

Załącznik nr 2
Aktualna wysokość opłaty
za udostępnienie dokumentacji medycznej

Maksymalna wysokość opłaty za udostępnienie dokumentacji medycznej poprzez sporządzenie jej wyciągów, odpisów, kopii lub wydruków oraz udostępnienie dokumentacji medycznej na informatycznym nośniku danych:

- a. jedną stronę wyciągu lub odpisu dokumentacji medycznej – 5,00 zł;
- b. jedną stronę kopii dokumentacji medycznej – 0,34 zł
- c. udostępnienie dokumentacji medycznej na elektronicznym nośniku danych – 1,00 zł